

# Sound-Manager

**Bedienungsanleitung  
Deutsch**

## Konformitätserklärung und CE-Zeichen

Dieses Gerät erfüllt die Anforderungen der R&TTE-Richtlinie 1999/5/EG:

»Richtlinie 1999/5/EG des Europäischen Parlaments und des Rates vom 9. März 1999 über Funkanlagen und Telekommunikationsendeinrichtungen und die gegenseitige Anerkennung ihrer Konformität«.

Die Konformitätserklärung kann unter folgender Internet-Adresse eingesehen werden:  
<http://www.bintec-elmeg.com> .



Das auf dem Gerät befindliche Symbol mit dem durchgekreuzten Müllcontainer bedeutet, dass das Gerät am Ende der Nutzungsdauer bei den hierfür vorgesehenen Entsorgungsstellen getrennt vom normalen Hausmüll zu entsorgen ist.

© bintec elmeg GmbH - Alle Rechte vorbehalten.

Ein Nachdruck dieser Dokumentation - auch auszugsweise - ist nur zulässig mit Zustimmung des Herausgebers und genauer Nennung der Quellenangabe, unabhängig von der Art und Weise oder den Medien (mechanisch oder elektronisch), mit denen dies erfolgt.

Funktionsbeschreibungen dieser Dokumentation, die sich auf Softwareprodukte anderer Hersteller beziehen, basieren auf der zur Zeit der Erstellung oder Drucklegung verwendeten Software. Die in dieser Dokumentation verwendeten Produkt- oder Firmennamen sind unter Umständen über die Eigentümer geschützte Warenzeichen.

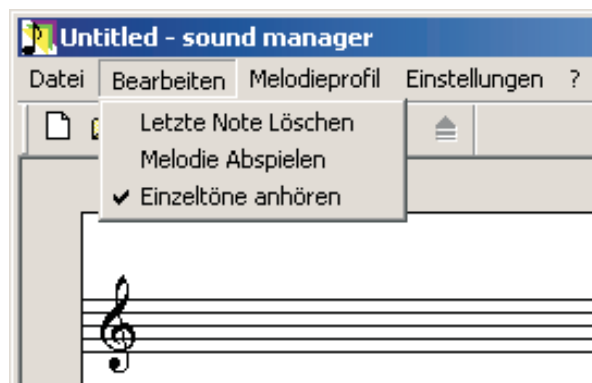
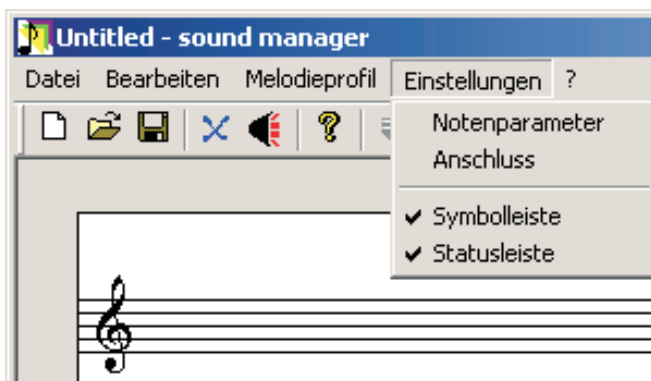
## Sound-Manager

In Ihrem Telefon können Sie zusätzlich zu den 10 vorhandenen Tonrufmelodien weitere 10 eigene Melodien speichern. Die eigenen Melodien werden im Telefon als Melodie 11 bis 20 gespeichert.

Mit dem Sound-Manager können Sie diese Melodien erstellen und in das Telefon laden. Die Melodien werden über die PC-Schnittstelle des Telefons geladen. Schließen Sie dazu das Telefon an die entsprechende Schnittstelle Ihres PC an.

Beachten Sie bitte beim Erstellen von Melodien, dass diese frei von Schutzrechten Dritter sind.

### Einstellungen im Sound Manager



#### PC-Schnittstelle des Telefons auswählen

Stellen Sie zuerst die Schnittstelle ein, an die Ihr Telefon angeschlossen ist. Wählen Sie dazu im Menü »Einstellungen« das Untermenü »Anschluss« aus. Stellen Sie nun die entsprechende Schnittstelle ein, an der das Telefon angeschlossen ist.

#### Notenparameter einstellen

Die Eingabe der einzelnen Noten erfolgt über die Nachbildung einer Klaviertastatur im Sound-Manager.

Wählen Sie im Menü »Einstellungen« das Untermenü »Notenparameter«. In diesem Menü können Sie die Grundeinstellungen der Tondauer und der Lautstärke einstellen. Diese Einstellungen werden immer verwendet, wenn Sie eine Note über die Klaviertastatur eingeben.

Die Grundeinstellung der Tondauer können Sie auch über die Klaviertastatur einstellen. Bewegen Sie hierzu Ihre Maus auf die Klaviertastatur und betätigen Sie dann die rechte Maustaste. Nun können Sie ebenfalls die Grundeinstellung der Tondauer ändern.

#### Einzeltöne anhören

Möchten Sie sich während der Erstellung einer Melodie die eingegebenen Töne anhören, wählen Sie im Menü »Bearbeiten« die Einstellung »Einzeltöne anhören«.

Um während des Erstellens von Melodien einzelne Töne oder Melodien anzuhören, muss das Telefon an den PC angeschlossen sein. Die Einzeltöne und Melodien werden mit der Lautstärke wiedergegeben, die für die Rufnummer MSN-1 (intern) eingestellt ist.

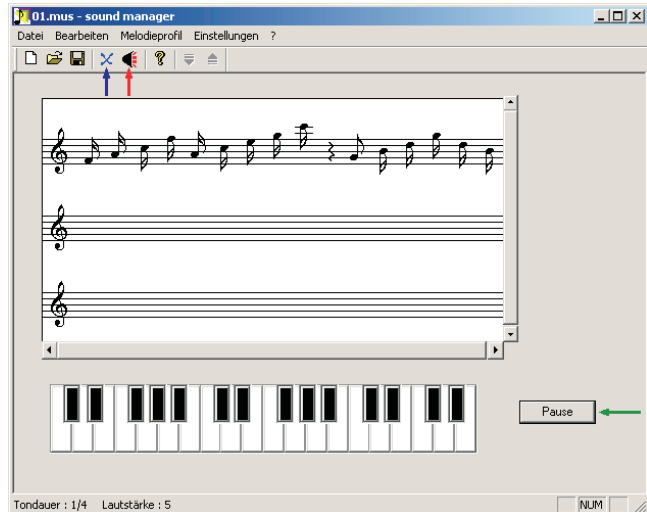
## Erstellen eigener Melodien

Geben Sie die einzelnen Noten über die Klaviertastatur ein. Zur Eingabe einer Pause zwischen zwei Noten, betätigen Sie »Pause« (siehe grüner Pfeil).

Aus technischen Gründen können am Ende der Tonleiter nicht alle Töne korrekt wiedergegeben werden.

Um die letzte eingegebene Note zu löschen, betätigen Sie das entsprechende Symbol (siehe blauer Pfeil) oder wählen Sie im Menü »Bearbeiten« - »Letzte Note Löschen«.

Möchten Sie die eingegebene Melodie anhören, betätigen Sie das Lautsprecher-Symbol (siehe roter Pfeil) oder wählen Sie im Menü »Bearbeiten« - »Melodie Abspielen«. Die Melodien werden mit der für Rufnummer MSN-1 eingestellten internen Lautstärke wiedergegeben.

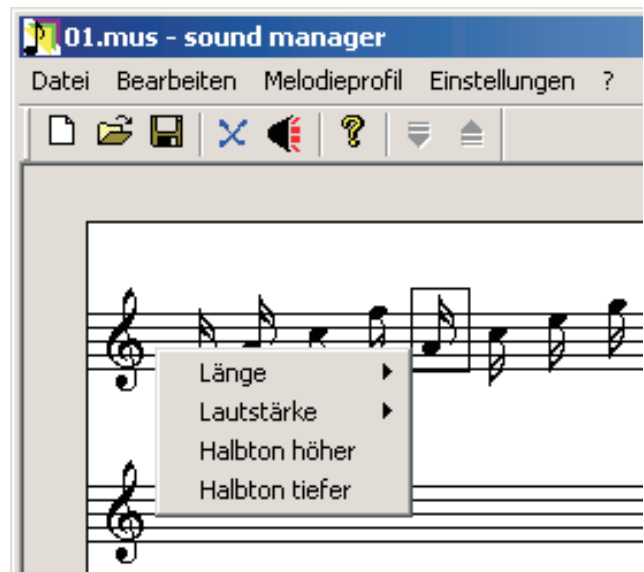


Zum Ändern einer einzelnen Note klicken Sie diese an und betätigen Sie dann die rechte Maustaste.

Sie können die Tonlänge (1=lang, ... , 1/32=kurz) oder die Lautstärke (0=laut, ... , 12=leise) der gewählten Noten ändern.

Weiterhin können Sie in diesem Menü die gewählte Note um einen Halbton nach oben oder nach unten verschieben.

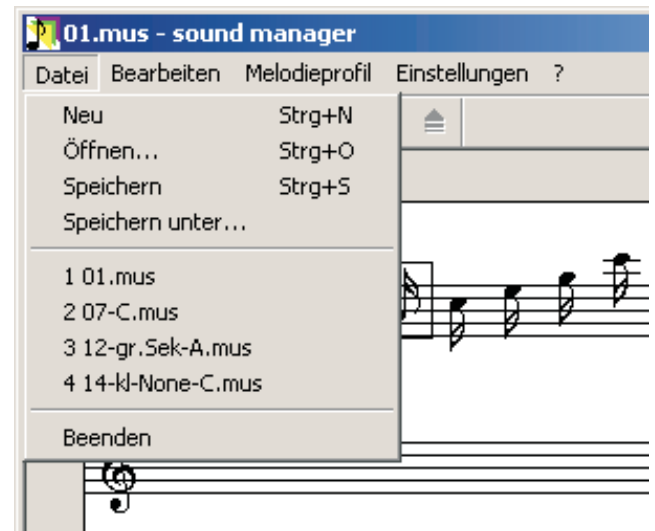
Wenn Sie bei gedrückter Strg-Taste mehrere Noten markieren und anschließend die rechte Maustaste betätigen, können Sie die genannte Einstellungen für alle markierten Noten gleichzeitig durchführen.



Zum Speichern einer erstellten Melodie wählen Sie im Menü »Datei« - »Speichern«. Die Speicherung der Melodie erfolgt als MUS-Datei.

Möchten Sie eine neue Melodie erstellen, wählen Sie im Menü »Datei« - »Neu«.

Um eine vorhandene Melodie zu öffnen, wählen Sie im Menü »Datei« - »Öffnen«.



## Melodien in das Telefon laden

### Melodieprofil neu erstellen

Die Melodien, die Sie in das Telefon laden möchten, werden zu einem Melodieprofil zusammengefügt und anschließend gemeinsam in das Telefon geladen. Zum Erstellen eines neuen Melodieprofils wählen Sie im Menü »Melodieprofil« - »Profil neu«.

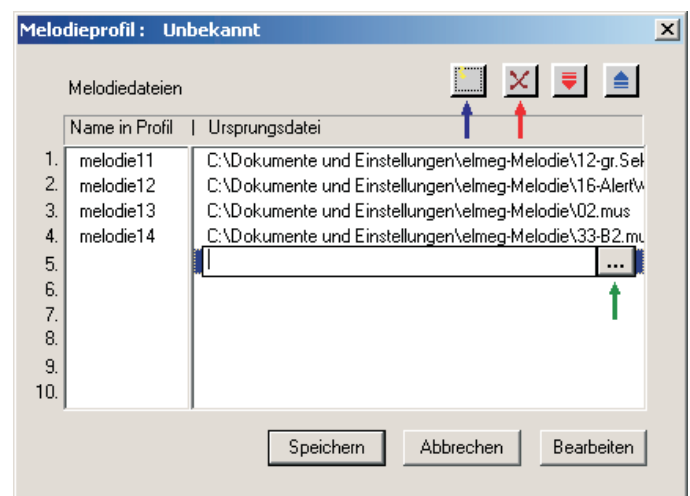
Um eine Melodie hinzuzufügen, betätigen Sie zuerst das entsprechende Symbol (siehe blauer Pfeil) und klicken Sie anschließend auf die Schaltfläche neben der eingefügten Zeile (siehe grüner Pfeil). Wählen Sie nun zuerst das Verzeichnis mit den Melodie-dateien und anschließend die gewünschte Melodie-datei aus. Bestätigen Sie die Auswahl mit »Öffnen« und anschließend mit der Enter-Taste.

In der linken Spalte wird jeder Melodie ein Name zugewiesen (Melodie11 ...Melodie20), damit diese auch nach dem Auslesen aus dem Telefon eindeutig identifizierbar sind. Diese Namen können Sie individuell ändern. Öffnen Sie dazu das entsprechende Feld mit einem Doppelklick und geben Sie den Namen ein.

Um eine Melodie aus dem Profil zu löschen, wählen Sie das entsprechende Symbol (siehe roter Pfeil).

Möchten Sie das erstellte Profil speichern, betätigen Sie die Schaltfläche »Speichern«. Die Speicherung der Profildatei erfolgt als PRO-Datei.

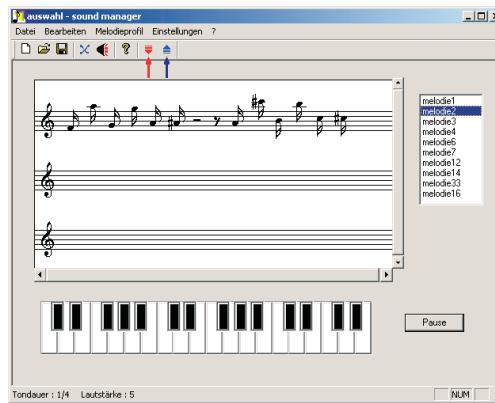
Um die einzelnen Melodien im Profil zu bearbeiten, betätigen Sie »Bearbeiten«.



Sie können jetzt die einzelnen Melodien nochmals bearbeiten oder anhören.

Um die Melodien in das Telefon zu laden, betätigen Sie das Symbol zum Senden des Profils an das Telefon (siehe blauer Pfeil) oder wählen Sie im Menü »Melodieprofil« - »Profil Senden«..

Möchten Sie das im Telefon vorhandene Profil auslesen, bestätigen Sie das entsprechende Symbol (siehe roter Pfeil) oder wählen Sie im Menü »Melodieprofil« - Profil lesen«.



### Vorhandenes Melodieprofil aus dem Telefon auslesen

Um ein vorhandenes Melodieprofil aus einem Telefon auszulesen, wählen Sie im Menü »Melodieprofil« - »Profil neu« und betätigen Sie anschließend das Symbol zum Auslesen des Profils. Nach dem Auslesen der Daten sind die Melodien über den eingegebenen Namen identifizierbar (»Name im Profil«). Die Informationen über die »Ursprungsdatei« sind nicht mehr verfügbar. Sie können nun das Profil bearbeiten, z. B. einzelne Melodien löschen oder hinzufügen.



bintec elmeg GmbH  
Südwestpark 94  
D-90449 Nürnberg

Support- und Serviceinformationen finden Sie auf unserer Website  
[www.bintec-elmeg.com](http://www.bintec-elmeg.com) im Bereich Service / Support

Änderungen vorbehalten  
Ausgabe 6 / 20131213