

KONFIGURATION VON DYNDNS

Copyright © 24. Juni 2005 Funkwerk Enterprise Communications GmbH
Bintec Workshop
Version 0.9

Ziel und Zweck Dieses Dokument ist Teil des Benutzerhandbuchs zur Installation und Konfiguration von Bintec-Gateways ab Software-Release 7.1.4. Für neueste Informationen und Hinweise zum aktuellen Software-Release sollten Sie in jedem Fall zusätzlich unsere **Release Notes** lesen – insbesondere, wenn Sie ein Software-Update zu einem höheren Release-Stand durchführen. Die aktuellsten **Release Notes** sind zu finden unter www.funkwerk-ec.com.

Haftung Der Inhalt dieses Handbuchs wurde mit größter Sorgfalt erarbeitet. Die Angaben in diesem Handbuch gelten jedoch nicht als Zusicherung von Eigenschaften Ihres Produkts. Funkwerk Enterprise Communications GmbH haftet nur im Umfang ihrer Verkaufs- und Lieferbedingungen und übernimmt keine Gewähr für technische Ungenauigkeiten und/oder Auslassungen.

Die Informationen in diesem Handbuch können ohne Ankündigung geändert werden. Zusätzliche Informationen sowie **Release Notes** für Bintec-Gateways finden Sie unter www.funkwerk-ec.com

Als Multiprotokollgateways bauen Bintec-Gateways in Abhängigkeit von der Systemkonfiguration WAN-Verbindungen auf. Um ungewollte Gebühren zu vermeiden, sollten Sie das Produkt unbedingt überwachen. Funkwerk Enterprise Communications GmbH übernimmt keine Verantwortung für Datenverlust, ungewollte Verbindungskosten und Schäden, die durch den unbeaufsichtigten Betrieb des Produkts entstanden sind.

Marken Bintec und das Bintec-Logo sind eingetragene Warenzeichen der Funkwerk Enterprise Communications GmbH.

Erwähnte Firmen- und Produktnamen sind in der Regel Warenzeichen der entsprechenden Firmen bzw. Hersteller.

Copyright Alle Rechte sind vorbehalten. Kein Teil dieses Handbuchs darf ohne schriftliche Genehmigung der Firma Funkwerk Enterprise Communications GmbH in irgendeiner Form reproduziert oder weiterverwertet werden. Auch eine Bearbeitung, insbesondere eine Übersetzung der Dokumentation, ist ohne Genehmigung der Firma Funkwerk Enterprise Communications GmbH nicht gestattet.

Richtlinien und Normen Bintec-Gateways entsprechen folgenden Richtlinien und Normen:

R&TTE-Richtlinie 1999/5/EG

CE-Zeichen für alle EU-Länder

Weitere Informationen finden Sie in den Konformitätserklärungen unter www.funkwerk-ec.com.

Wie Sie Funkwerk Enterprise Communications GmbH erreichen

Funkwerk Enterprise Communications GmbH
Südwestpark 94
D-90449 Nürnberg
Deutschland

Telefon: +49 180 300 9191 0
Fax: +49 180 300 9193 0
Internet: www.funkwerk-ec.com

Bintec France
6/8 Avenue de la Grande Lande
F-33174 Gradignan
Frankreich

Telefon: +33 5 57 35 63 00
Fax: +33 5 56 89 14 05
Internet: www.bintec.fr



1	Einleitung	3
1.1	Szenario	3
1.2	Voraussetzungen	3
2	Konfiguration	5
2.1	Neuer Provider	5
2.2	DynDNS konfigurieren	6
2.3	NAT Einträge für Telnet	7
3	Ergebnis	11
3.1	Test	11
3.2	Konfigurationsschritte im Überblick	11

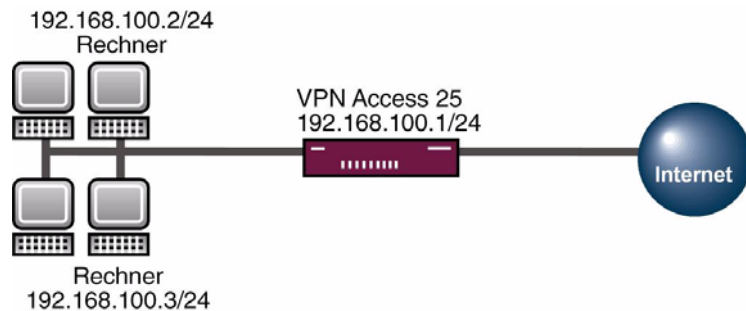


1 Einleitung

Im Folgenden wird die Konfiguration von DynDNS beschrieben. Sie erstellen einen Eintrag für den DynDNS Provider no-IP, konfigurieren Ihren DynDNS Namen bintec.no-ip.com, um dann über das Internet per Telnet den Router zu administrieren.

Zur Konfiguration wird hierbei das Setup-Tool verwendet.

1.1 Szenario



1.2 Voraussetzungen

Folgende Voraussetzungen für die Konfiguration müssen erfüllt sein:

- Grundkonfiguration des Routers. Empfohlen wird die Grundkonfiguration mit dem Wizard.
- Ein Bootimage ab Version 7.1.1.
- Die Konfiguration erfordert einen funktionsfähigen Internetzugang zum Provider.
- Eine erfolgreiche Registrierung beim DynDNS Provider www.no-ip.com

2 Konfiguration

Um DynDNS zu konfigurieren, muss ausschließlich folgendes Menü konfiguriert werden:

IP → DYNDNS

2.1 Neuer Provider

Wenn Sie einen neuen DynDNS Provider nutzen möchten, der noch nicht in der Liste von Bintec aufgeführt ist, müssen Sie diesen über folgendes Menü hinzufügen:

■ Gehen Sie zu **IP → DYNDNS → DYNDNS PROVIDER LIST → ADD.**

VPN Access 25 Setup Tool		BinTec Access Networks GmbH	
[IP] [DYNDNS] [DYNDNS PROVIDER] [EDIT]		Zentrale	
Name	no-IP	Server	dynupdate.no-ip.com
Path	/nic/update	Port	80
Protocol	dyndns	Minimum Wait (sec)	300
SAVE		CANCEL	
Enter string, max length = 15 chars			

Folgende Felder sind relevant:

Feld	Bedeutung
Name	Geben Sie dem Provider einen Namen.
Server	Tragen Sie hier die IP-Adresse des Aktualisierungsservers ein.
Path	Hier steht der Pfad zu dem Registrierungsskript.

Feld	Bedeutung
Port	Geben Sie den Port an, unter dem der Dienst die Aktualisierung empfängt.
Protocol	Das Protokoll, mit dem der DynDNS Provider arbeitet.

Tabelle 2-1: Relevante Felder in **IP → DYN DNS → DYN DNS PROVIDER LIST → ADD**

Gehen Sie folgendermaßen vor, um den Eintrag zu konfigurieren:

- Tragen Sie bei **NAME** z.B. *no-IP* ein.
- Geben Sie bei **SERVER** *dynupdate.no-ip.com* an.
- Unter **PATH** tragen Sie */nic/update* ein.
- Den **PORT** lassen Sie auf *80*.
- Bei **PROTOCOL** wählen Sie *dyndns* aus.
- Bestätigen Sie Ihre Einstellungen mit **SAVE**.

2.2 DynDNS konfigurieren

Erstellen Sie einen neuen Eintrag im Bintec Router für Ihren registrierten DynDNS Namen. Gehen Sie dazu in folgendes Menü:

- Gehen Sie zu **IP → DYN DNS → ADD**.

VPN Access 25 Setup Tool	BinTec Access Networks GmbH
[IP] [DYN DNS] [EDIT]	Zentrale
Host Name	bintec.no-ip.com
Interface	Internet
User	name@email.de
Password	geheim
Provider	no-IP
MX	
Wildcard	off
Permission	enabled
SAVE	CANCEL
Enter string, max length = 40 chars	

Folgende Felder sind relevant:

Feld	Bedeutung
Host Name	Tragen Sie hier den kompletten Hostnamen ein, den Sie registriert haben.
Interface	Wählen Sie das Internet Interface aus.
User	Geben Sie Ihren Benutzernamen an.
Password	Geben Sie Ihr Passwort an.
Provider	Hier wählen Sie Ihren DynDNS Provider aus.
Permission	Aktivieren oder Deaktivieren Sie den Eintrag.

Tabelle 2-2: Relevante Felder in **IP → DYNDNS → ADD**

Gehen Sie folgendermaßen vor, um den Eintrag zu konfigurieren:

- Unter **HOST NAME** tragen Sie z.B. *bintec.no-ip.com* ein.
- Wählen Sie bei **INTERFACE** z.B. *Internet* aus.
- Tragen Sie unter **USER** z.B. *name@email.de* ein.
- Bei **PASSWORD** geben Sie z.B. *geheim* an.
- Der **PROVIDER** ist *no-IP*.
- **PERMISSION** setzen Sie auf *enabled*.
- Bestätigen Sie Ihre Einstellungen mit **SAVE**.

2.3 NAT Einträge für Telnet

Ihr Router soll über das Internet per Telnet administrierbar sein. Für die Konfiguration im NAT, gehen Sie bitte in folgendes Menü:

IP → NETWORK ADDRESS TRANSLATION → INTERFACE → REQUESTED FROM OUTSIDE → ADD

VPN Access 25 Setup Tool		BinTec Access Networks GmbH	
[IP] [NAT] [EDIT] [OUTSIDE] [ADD]: NAT - sessions from		Zentrale	
OUTSIDE (Internet)			
Service	user defined		
Protocol	tcp		
Remote Address			
Remote Mask			
External Address			
External Mask			
External Port	specify	Port	23
Internal Address	127.0.0.1		
Internal Mask	255.255.255.255		
Internal Port	any		
SAVE		CANCEL	

Folgende Felder sind relevant:

Feld	Bedeutung
Protocol	Hier konfigurieren Sie das Protokoll, mit dem der Dienst arbeitet.
External Port	Dies ist der Port, den Sie von extern am Router ansprechen.
Internal Address	Das ist die IP, auf die Sie umgeleitet werden möchten, wenn Sie den Router ansprechen.
Internal Mask	Die Subnet Mask, die zu der Internal Address gehört. Muss bei einer einzigen IP immer 255.255.255.255 sein.
Internal Port	Hier konfigurieren Sie den Port, den Sie auf dem internen System ansprechen möchten. Lassen Sie den Eintrag auf ANY, wenn sich der Interne vom Externen nicht unterscheidet.

Tabelle 2-3: Relevante Felder in **IP → NETWORK ADDRESS TRANSLATION → INTERFACE → REQUESTED FROM OUTSIDE → ADD**

Gehen Sie folgendermaßen vor, um den Eintrag zu konfigurieren:

- Das **PROTOCOL** stellen Sie auf *tcp*.
- Den **EXTERNAL PORT** stellen Sie auf *specify 23*.
- Die **INTERNAL ADDRESS** konfigurieren Sie für den Router auf die Loopback-Adresse *127.0.0.1*.
- Die **INTERNAL MASK** bleibt auf *255.255.255.255*.
- Bestätigen Sie Ihre Einstellungen mit **SAVE**.

3 Ergebnis

Sie haben den DynDNS Provider no-IP in den Router eingetragen und einen DynDNS Namen registriert. Außerdem ist der Bintec Router jetzt über das Internet administrierbar.

3.1 Test

Um zu überprüfen, ob die aktuelle IP-Adresse erfolgreich bei dem DynDNS Provider registriert ist, gehen Sie in folgendes Menü:

IP → DYN DNS

Hier muss das Feld **STATE** den Wert *up-to-date* haben.

Wenn Sie den Bintec Router über das Internet administrieren möchten, geben Sie von einem entfernten Computer im Internet, in der Eingabeaufforderung Folgendes ein:

z.B. `telnet bintec.no-ip.com`

Danach sollten Sie den normalen Login vom Bintec Router erhalten.

3.2 Konfigurationsschritte im Überblick

Feld	Menü	Wert
Name	IP → DYN DNS → DYN DNS PROVIDER LIST → ADD	z.B. <i>no-IP</i>
Server	IP → DYN DNS → DYN DNS PROVIDER LIST → ADD	<i>dynupdate.no-ip.com</i>
Path	IP → DYN DNS → DYN DNS PROVIDER LIST → ADD	<i>/nic/update</i>
Port	IP → DYN DNS → DYN DNS PROVIDER LIST → ADD	80
Protocol	IP → DYN DNS → DYN DNS PROVIDER LIST → ADD	<i>dyndns</i>
Host Name	IP → DYN DNS → ADD	z.B. <i>bintec.no-ip.com</i>

Feld	Menü	Wert
Interface	IP → DYNDNS → ADD	z.B. <i>Internet</i>
User	IP → DYNDNS → ADD	z.B. <i>name@email.de</i>
Password	IP → DYNDNS → ADD	z.B. <i>geheim</i>
Provider	IP → DYNDNS → ADD	<i>no-IP</i>
Permission	IP → DYNDNS → ADD	<i>enabled</i>
Protocol	IP → NAT → REQUESTED FROM OUTSIDE → ADD	<i>tcp</i>
External Port	IP → NAT → REQUESTED FROM OUTSIDE → ADD	<i>specify 23</i>
Internal Address	IP → NAT → REQUESTED FROM OUTSIDE → ADD	<i>127.0.0.1</i>
Internal Mask	IP → NAT → REQUESTED FROM OUTSIDE → ADD	<i>255.255.255.255</i>